

# Dzieje Kościoła Garnizonowego pod wezwaniem Świętej Elżbiety we Wrocławiu

Kościół Garnizonowy p.w. Św. Elżbiety jest jedną z najstarszych i największych świątyń Wrocławia. Budowę świątyni rozpoczęto na początku XIV w. Fundatorem kościoła był książę Bolesław III. Był on pierwotnie we władaniu krzyżowców z czerwoną gwiazdą (Braci Szpitalnych) prowadzących hospicjum Św. Elżbiety, a następnie został jednym z dwóch parafialnych (obok kościoła Św. Magdaleny) kościołów miejskich. Przydanie kościołowi jako patronki Św. Elżbiety (kanonizowanej w 1235 r.), córki króla węgierskiego Andrzeja II nastąpiło 19 listopada 1257 r. z okazji konsekracji świątyni przez biskupa Tomasza I, pochodzącego z rodu Rawiczów.



Do 1387 r. świątynia miała za patronów Św.

Wawrzyńca i Elżbietę. W następnych latach wezwaniem Św.

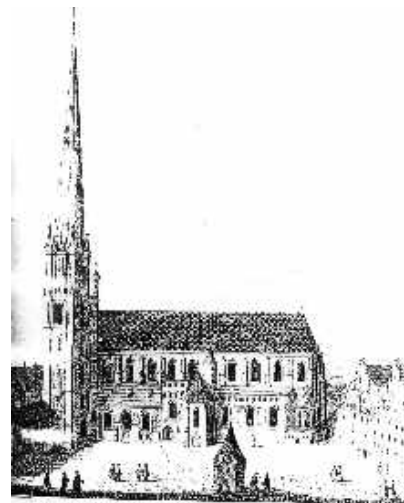
Wawrzyńca uhonorowano budowaną wieżę kościoła, któremu poświęcono również ołtarz główny.

W połowie XV w. wzniesiona została wieża, przylegająca niesymetrycznie do południowo-zachodniego narożnika kościoła. Wieża o kształcie iglicowym miała wówczas wysokość 130 m i jak pisali ówcześni kronikarze, była najwyższa i najpiękniejsza na Śląsku.

W 1529 r. silna wichura spowodowała runięcie hełmu wieży na cmentarz przykościelny. Zdarzenie to upamiętniono

renesansową płytą umieszczoną u podnóża wieży. W 1531 r. przystąpiono do jej odbudowy, ale już w renesansowym stylu. Prace zostały ukończone w 1535 r. i odtąd wieża w kształcie zachowanym do dzisiaj, stała się wzorem dla wielu budowanych kościołów.

W okresie Reformacji kościół Św. Elżbiety został przejęty przez protestantów. Patronat nad świątynią objął 6 kwietnia 1525 r. pastor Ambroży Moiban, przyjaciel Lutra. W 1598 r. przełożono dach i pokryto go nową dachówką typu "mnich-mniszka", ułożoną we wzór zielono-czerwonej szachownicy (po pożarze w 1976 r. kościół pokryto tego typu dachówką). Podczas zdobywania Wrocławia przez wojska francuskie na przełomie lat 1806/1807 ostrzał artyleryjski uszkodził hełm wieży, dach kościoła i kaplicy oraz spowodował znaczne szkody w bibliotece. Naprawa zniszczeń trwała kilkanaście lat. W trakcie prac



*Architektura, Projekt do Wrocławia, 1806/1807*



renowacyjnych w 1856 r. runęły południowe arkady wraz z częścią sklepień nawy południowej. Odbudowę zakończono konsekracją kościoła 19 listopada 1858 r.

Na szczególną uwagę zasługują organy jakie znajdowały się w świątyni aż do tragicznego pożaru w 1976 r. Zostały one wykonane w latach 1750-1761. Budowniczymi tego instrumentu byli Michael Engler oraz jego syn Benjamin, a po śmierci Michaela dzieło dokończył Gottlieb Ziegler. W 1761 r. organy zostały poświęcone. W XIX w. były one kilkakrotnie przebudowywane. Ostatni remont miał miejsce w latach 1939-1941. Organy liczyły wówczas 91 głosów. W okresie

zdobywania miasta przez Armię Czerwoną organy nie doznały większego uszczerbku. Po przejęciu kościoła w 1946 r. przez wojsko, organy zostały naprawione i przestrojone. Wykorzystywano je nie tylko do celów liturgicznych, ale także wykonywano na nich koncerty z okazji różnych imprez i uroczystości m.in. "Wratiscavia Cantans", "Dni Organowych i Klawesynowych". Pożar jaki miał miejsce 9 czerwca 1976 r. rozpoczął się od organów, które całkowicie spłonęły. W 1946 r.

świątynia została przejęta na potrzeby duchowe wojska i w ten sposób otrzymała status Kościoła Garnizonowego. 4 czerwca 1960 r. wskutek wyładowania atmosferycznego zapaliła się sygnaturka. Spaleniu uległa część wieży oraz zniszczona została część dachu. Po remoncie udostępniono taras widokowy wieży dla turystów i wycieczkowiczów.

20 września 1975 r. wybuchł pożar, który objął górną część wieży kościoła. Całkowicie spalił się renesansowy hełm wieży.

Zniszczone zostały kamienna balustrada tarasu i kamienne baldachimy. Wokół wieży spaliło się również rusztowanie. Ogień spalił częściowo drewnianą konstrukcję zawieszenia dzwonów, co spowodowało ich upadek. Jeden z trzech dzwonów pękł.

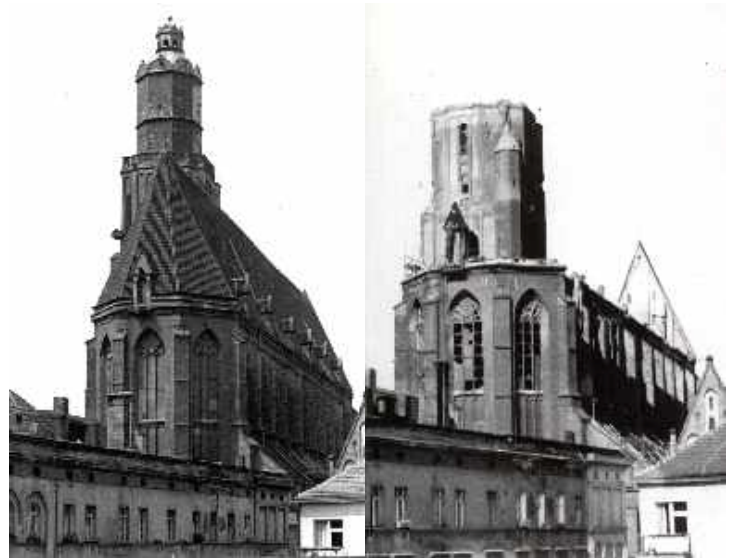
W trakcie kontynuowania prac remontowych nastąpił drugi pożar o wiele tragiczniejszy w skutkach. 9 czerwca 1976 r. ogień objął cały kościół. Straty spowodowane pożarem były ogromne. Zniszczone zostały całkowicie organy główne, spalona została więźba dachowa nawy głównej, południowej i północno-zachodniej oraz szczyt zachodni kościoła. Pod wpływem wody znacznemu zniszczeniu uległy ławki, krzesła, wystrój wnętrza, w tym ołtarze boczne i epitafia. Straty powstałe w wyniku pożaru oszacowano na 5 mln zł (wg cen z 1976 r.). Nie obejmowały one szkód wynikłych ze spalenia organów, stanowiących bezcenny zabytek kultury europejskiej.





Śledztwa w sprawie pożarów zarówno wieży jak i kościoła zostały umorzone. Wojskowi inspektorzy obrony przeciwpożarowej badający pogorzeliśko po drugim pożarze stwierdzili jednoznacznie, że było to podpalenie. W latach 1976-1980 nie było wiążących decyzji dotyczących odbudowy kościoła. W tym czasie oprócz prac zabezpieczających przeprowadzono m.in. badania archeologiczne oraz opracowano dokumentację techniczną. Odbudowa świątyni ruszyła dopiero w 1981 r.

Wojsko przejęło rolę inwestora głównego, natomiast PP Pracownie Konserwacji Zabytków we Wrocławiu zostały wykonawcą prac budowlanych i konserwatorskich. Nadzór merytoryczny nad badaniami, dokumentacją i odbudową przekazano Wojewódzkiemu Konserwatorowi Zabytków. W latach dziewięćdziesiątych otrzymano dotacje Ministra Kultury i Sztuki, Urzędu Wojewódzkiego i Miejskiego. Po spełnieniu pewnych warunków Fundacja Współpracy Polsko-Niemieckiej przekazała na odbudowę kościoła 3,22mln zł. Po przywróceniu Ordynariatu Polowego Wojska Polskiego skierowano również znaczne środki z jego budżetu na remont kościoła. Wszystkie te starania doprowadziły do wykonania zaplanowanych robót i udostępnienia kościoła wiernym w maju 1997 r. Nakłady poniesione na remont świątyni w latach 1976-1997 wyniosły ponad 10 mln. zł.



Podczas V Pielgrzymki do Ojczyzny, Ojciec Święty Jan Paweł II 31 maja 1997r. dokonał poświęcenia kościoła garnizonowego p.w. św. Elżbiety. W ten sposób mocą obrzędu poświęcenia świątynia została wyłączona z użytkowania świeckiego i przeznaczona do Kultu Bożego. Wrocławski kościół garnizonowy jest jedyną świątynią wojskową, w której przebywał i którą osobiście poświęcił Ojciec Św. w ciągu swych pielgrzymek do ojczyzny. Poświęcenie oraz uroczysta, pierwsza Msza Święta w odbudowanej świątyni, zamyka bardzo ważny okres w jej historii. Od tej pory kościół stał się dla całej wierzącej wspólnoty wojskowej miejscem spotkań z Bogiem. Natomiast dla wszystkich odwiedzających miejscem przeżyć duchowych i estetycznych, miejscem wielu uroczystości wojskowo-patriotycznych i religijnych.



W listopadzie 1996 r. powstało Stowarzyszenie Odbudowy Kościoła Garnizonowego "Wieża". Celem jego jest podejmowanie przedsięwzięć na rzecz dokończenia odbudowy

kościół, pozyskiwanie na ten cel środków finansowych, jak również promowanie historii świątyni i działalności duszpasterstwa wojskowego. Z inicjatywy członków Stowarzyszenia w 1997 r. udostępniono dla turystów po wielu latach przerwy taras widokowy znajdujący się na wieży kościoła. Skąd można oglądać piękną panoramę Wrocławia i okolic.

15 marca 1998 r. Metropolita Wrocławski kard. H. Gulbinowicz w obecności Nuncjusza Apostolskiego abp. J. Kowalczyka i biskupa polowego WP gen. dyw. S.L. Głódzia dokonał uroczystego erygowania parafii cywilno-wojskowej. Tak więc przy parafii wojskowej powstała parafia terytorialna. Natomiast 31 maja 1998 r. w pierwszą rocznicę nawiedzenia i poświęcenia przez papieża kościoła garnizonowego odbyło się uroczyste odsłonięcie popiersia Ojca Świętego Jana Pawła II.



16 grudnia 2001 żołnierze Śląskiego Okręgu Wojskowego przekazali nowy obraz Matki Boskiej Częstochowskiej. Wizerunek został umieszczony w ołtarzu głównym kościoła. Poświęcony przez Biskupa Polowego Wojska Polskiego gen. dyw. Sławoja Leszka Głódzia, natomiast akt przekazania podpisali gen. bryg. Jerzy Baranowski - dowódca Śląskiego Okręgu Wojskowego i ks. ppłk Józef Kubalewski - Dziekan Okręgu.



Obecny obraz Matki Boskiej Częstochowskiej o wymiarach 185 cm szerokości i 275 cm wysokości wykonany został techniką olejną na płótnie przyklejonym na desce. Głównym wykonawcą wizerunku jest absolwent Akademii Sztuk Pięknych we Wrocławiu ppor. mgr sztuk Andrzej Góźdz. Obraz powstał w Pracowni Metaloplastycznej Śląskiego Okręgu Wojskowego, którą kieruje ppłk mgr Adam Gajewski.

W kościele św. Elżbiety trwają dalsze prace remontowe. Restauruje się kaplice, zabytki ruchome i nieruchome, szczególnie

epitafia zarówno na zewnątrz, jak i wewnątrz świątyni. Kończy się remont biblioteki znajdującej się w zachodniej części kościoła. W następnej kolejności przewiduje się budowę nowych organów, które zastąpią zniszczony pożarem instrument Englera. W planach remontowych jest także ogrzewanie kościoła oraz wykonanie ławek.

Z uwagi na olbrzymie koszty, prace związane z tym etapem na pewno potrwać wiele lat. Możliwości wojska są coraz mniejsze. Szuka się więc funduszy z innych źródeł, zarówno od władz miejskich, wojewódzkich, Ministerstwa Kultury i Sztuki, organizacji społecznych i samorządowych jak i ludzi dobrej woli.